

公告提示



友好集团拟增资中粮可口可乐

公司拟对参股公司中粮可口可乐饮料(新)有限公司增资人民币400万元,持股比例保持不变。

六国化工获国家科技经费



公司承担的“20kt/a食品级磷酸工业示范装置”获得国家科技支撑经费计划345万元。



锦龙股份转让一公司股权

公司董事会通过关于转让清远市锦龙正荣房地产开发有限公司51%股权的议案。

雪梨股份股票实施风险警示



公司股票3月13日起实施退市风险警示特别处理,股票简称变更为*ST雪梨。

觊觎头把交椅 宝安控股“竞购”深鸿基

本报记者 阮晓琴

中国宝安旗下中国宝安集团控股有限公司(宝安控股)离深鸿基第一大股东位置越来越近。深鸿基今天公布的权益变动报告书显示,经过最近增持,截至2009年3月11日,公司对深鸿基持股数达7045万股,离深鸿基第一大股东深圳东鸿信投资发展有限公司所持的7495万股,仅一步之遥。

在深鸿基今天的权益变动报告书中,宝安控股毫不避讳地称,在来

12个月内有可能继续增加其在深鸿基中拥有权益的股份,并根据其所持股份对深鸿基的实际影响力适时就上市公司的资产、业务、人员、组织结构、公司章程等提出调整建议并依法行使股东表决权。这表明确,宝安控股增持,不是单纯的财务投资,而是意在借“壳”运作实业。

1993年,深圳宝安集团曾通过二级市场购买延中股票达19.8%,而成为公司第一大股东,由此开辟了中国证券市场收购与兼并的先河,“宝延风波”也成为中国证券市场首

例通过二级市场收购达到成功控制一家上市公司的案例。现在似乎是“故技重演”。

在2008年半年报中,投资者看不到宝安控股的影子。2008年7月份开始,宝安控股大举持续买入深鸿基。今天,深鸿基再次公告,宝安控股于2009年2月26日至2009年3月11日,通过二级市场买入深鸿基1004万股。截至2009年3月11日,宝安控股及其一致行动人恒隆国际共持有深鸿基7045万股,占总股份数的15%。

深鸿基现第一大股东东鸿信并不愿拱手让出第一大股东位置。股东名册数据显示,截至2009年2月13日,东鸿信持有深鸿基6011万股。2月16日,东鸿信函告深鸿基,股改时,曾替4家原法人股代偿1484万股股改对价。若上述对价偿还后,东鸿信公司持股数量为7495万股,占总股本实际的15.96%。

但是,目前,仅3家原法人股股东表示同意归还股改代偿对价。而为了讨还替深圳市正中投资发展有限公司代垫的1263万股,东

鸿信已于2008年7月向深圳市福田区法院提起诉讼,目前此案仍在审理中。

宝安控股是中国宝安全资子公司。注册资本2000万元。对于深鸿基,宝安控股或蓄谋已久。2007年至2008年间,其控股股东中国宝安集团股份有限公司及其下属公司出售江铃汽车、渝开发、太行水泥、高鸿股份和珠江控股,变现约3.91亿元。这些资金,全部用于投资深鸿基。

2008年,深鸿基已公告预亏6000至7600万元。

第一落点

东方铝业定向增发获批

本报记者 阮晓琴

东方铝业今天公告,2009年3月11日,中国证券监督管理委员会股票发行审核委员会审核了公司非公开发行A股股票的申请,根据会议审核结果,公司本次非公开发行A股股票的申请获得有条件通过。

中银绒业拟定向增发购资产

本报记者 阮晓琴

中银绒业今天公告,为履行股改承诺,向控股股东中银集团非公开发行4652万股,收购估值1.5亿元的羊绒针织生产线和羊绒信息产业基地的相关资产。

此次收购,是为彻底解决股改时未完全消除的潜在同业竞争问题。

本次非公开发行股票的发行价格为3.24元/股,即定价基准日(2008年12月17日)前20个交易日交易均价的100%。

平高电气澄清增发传闻

本报记者 彭友

近日有消息称,平高电气拟讨论定向增发等议案,增发对象可能是国家电网公司。

平高电气今日澄清,公司董事会拟于2009年3月21日召开第四次董事会,讨论拟采取公开增发方式募集资金投资建设“特高压、超高压开关重大装备产业基地项目”,截至目前,发行对象未定。

远望谷拟推股权激励

本报记者 阮晓琴

远望谷拟推股权激励。拟向激励对象定向发行506.4万股,占激励计划签署时公司股票总额的3.94%。首期股票期权的行权价格为19.89元。

本次激励计划有效期为自股票期权授权日起四年。首次授予的股票期权自授予日起12个月且2009年年度报告公告后,激励对象应在可行权日按40%:30%:30%的行权比例分三期行权。

激励对象行使股票期权的资金全部以自筹方式解决。

高管受处罚 中捷拟回购注销已行权激励股票

本报记者 阮晓琴

由于股权激励对象在大股东违规占款事件中责任难逃,内地第一家实施股权激励的中捷股份拟回购并注销已行权的股权激励股票,为两市首家。

中捷股份自2006年7月起实施股票期权激励计划。2008年2月,公司将全体激励对象(10名)所持可行权股票期权予以统一行权,行权价格4.02元,行权数量636.48万股。

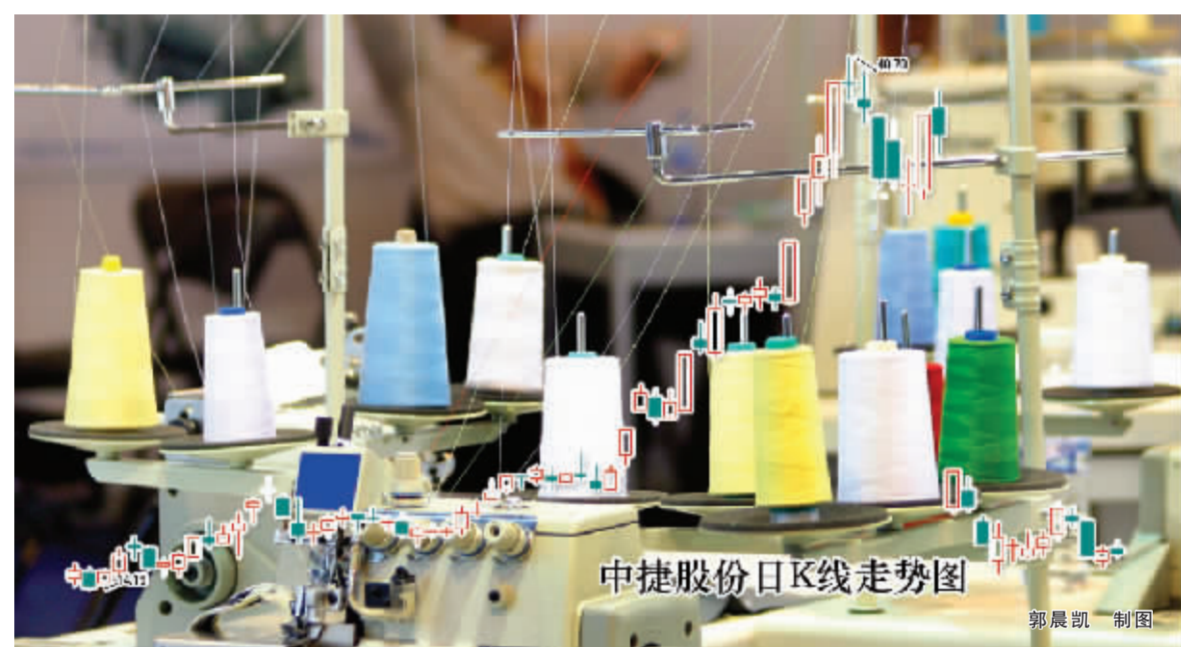
中捷股份今天公告称,公司董事会拟定了《回购并注销已行权的股权激励股票的预案》。公司认为,本次股权激励对象均为前任或现任高管,在大股东违规占用公司资金事件中负有一定责任,因此,公司董事会拟用公司自有资金2600万元,回购该股权激励已行权但尚未解锁的全部股份636.48万股,并予以注销。

为了体现处罚性质,公司确定回购股份的定价原则为:取以下三个价格中较低者。股权激励行权价4.02元;审议回购事项的股东大会召开前20个交易日内的中捷股份股票均价;回购方案实施前一个交易日中捷股份股票均价。

回购股份的期限为自股东大会审议通过回购方案之日起九个月内。回购期限届满或回购方案实施完毕,公司将在10日内依法注销所回购的股份,并办理相关减资手续。

2008年5月15日,中捷股份收到深圳证券交易所处分决定,称由于公司控股股东中捷控股集团有限公司违规占用公司资金,公司实际控制人蔡开强及控股股东中捷控股集团有限公司违反了相关的规定,给予公司、控股股东、实际控制人、董事、监事等公开谴责的处分。此后,中国证监会就中捷股份虚假信息披露进行了处罚。

上述事件发生后,中捷股份高管承诺,在六个月的锁定期(2008年2月27日至2008年8月27日)到期后,自愿锁定至2009年8月27日。按股权激励方案,在股票期权



激励计划实施过程中,激励对象出现如下情形之一的,其已获授但尚未行权的期权应当终止行使:最近三年内被证券交易所公开谴责或宣布为不适当人选的;最近三年内因重大违法违规行为被中国证监会予以行政处罚的;具有《中华人民共和国公司法》规定的不得担任公司董事、监事、高级管理人员情形的。

2008年,西山煤电薪酬两年暴增4.75亿。实现大幅增长,达到34.89亿元。公司员工也因业绩增长获得了更多的报酬。

据公司昨天同时发布的董事会决议公告,2008年,公司对工资制度进行了改革,将岗位技能工资制改为以“岗位靠竞争,收入凭贡献”为核心的岗位绩效工资制。此次工资制度改革影响2008年度利润总额23767万元,影响2009年利润总额23767万元。西山煤电一位普通员工向记者证实,2008年11月份,公司

开始改革工资制度,自己月工资上涨了约1000元。

截至2008年12月31日,西山煤电职工总数24751人,23767万元加薪平均到每人也有1万元。2008年,西山煤电实际支付的人均工资高达7.27万元。

相比平均增幅,西山煤电高管获得的显然更多。年报披露,公司副董事长、总经理胡文强2008年年薪为66.52万元,比2007年年薪53.51亿元高出24%;副总经理刘福喜

2008年年薪56.55万元,比上一年年薪43.58万元增30%;副总经理、安监局局长王克军2008年年薪59.75万元,比2007年增加23%;总会计师李群年薪较上一年增加26%。只有极少数高管由于其他原因降薪,其中公司董秘书志华,2008年年薪46.48万元,比2007年降4%。

据了解,2008年度,在西山煤电领取薪酬的董事实行年薪制,按月发放月薪,年终依据安全、生产、经营相关指标考核后兑现绩效薪。

记者观察

低吸高抛 海螺水泥“操作”同行股票只赚不亏

本报记者 初一

随着水泥股年报陆续出炉,海螺水泥买卖同行股票的操作风格也逐渐清晰起来。减持祁连山和华新水泥,继续持有同力水泥,海螺水泥坚守着一个亏本不卖的原则。

据海螺水泥2008年三季报,该公司持有巢东股份、冀东水泥、祁连山、福建水泥、华新水泥、江西水泥和同力水泥共7只水泥股,持股数量合计19687.61万股。其中,海螺水泥所持3938.57万股巢东股份原系法人股,目前仍处于限售期,其余6只股票均从二级市场购入。

截至昨日,在海螺水泥通过二

市场介入的6只水泥股中,已有祁连山、华新水泥和同力水泥3家公司公布年报。海螺水泥三季度末持有1962.71万股祁连山,占祁连山总股本的4.96%,距举牌线5%仅一步之遥。但祁连山年报显示,海螺水泥已从前十名无限售条件股东中悄然退出。海螺水泥三季度末持有552.56万股华新水泥,华新水泥的年报中同样不见了海螺水泥的身影。而在同力水泥的年报中,海螺水泥依然以598.6万股的持股量占据第一大无限售条件股东之位。

对手中的同行股票,海螺水泥减持和持股的标准各是什么?海螺水泥一位人士昨日对记者表示,公司通过参加同行的股东大会等方式进行调研,进一

步了解同行的区域性龙头地位、未来成长性与管理水平,并将此作为是否继续持股的一个重要考虑因素。

实际情况似乎并非如此。被海螺水泥减持的祁连山是甘青藏地区最大的水泥生产企业,其区域龙头地位毋庸置疑。在祁连山这个股上已有所斩获,很可能成为海螺水泥减持的一大动因。去年第四季度,祁连山股价最高摸至7.67元,较海螺水泥持股成本5.34元高出逾四成。临近年末时,祁连山股价仍较海螺水泥持股成本高出三成左右。海螺水泥完全可能带着三成以上的盈利从祁连山撤出。

实际上,根据公司三季报披露的初始投资金额,到2008年最后一个交

易日收盘时,海螺水泥介入的6只个股有4只处于账面亏损状态,账面盈利的恰恰是被减持的祁连山和华新水泥这两只股票。

海螺水泥坚守的同力水泥去年年末报收于6.13元,与其持股成本7.41元相比,仍亏17%。虽然同力水泥股价去年第四季度曾提高至7.90元,但仅较海螺水泥持股成本高出7%,其间也只有5个交易日的收盘价高于7.41元,海螺水泥卖出机会并不多。不过,今年以来随着大盘回暖,水泥股股价节节攀升,以同力水泥昨日收盘价8.66元计,海螺水泥已有17%的盈利,终于应了“守得云开见月明”这句话。

亚盛集团将获注逾11亿农业资产

本报记者 彭友

亚盛集团今日披露,公司拟以3.91元/股的价格,向实际控制人甘肃省农垦集团有限责任公司定向发行29580万股A股股票,甘肃农垦以其拥有的十宗土地及七家农场的农业类相关资产(含负债),作为标的资产认购公司本次定向发行的股份,该标的资产评估值115658.06万元。

根据方案,认购股份资产项下的标的资产的价值在相关期间若因亏损或其他任何原因而相对于甘肃农垦向亚盛集团认购股份的总价发生净资产减少,甘肃农垦以现金予以补足。标的资产价值若因盈利或其他原因而相对于甘肃农垦向亚盛集团认购股份的总价发生净资产增加,增加的部分由亚盛集团享有。亚盛集团称,本次定向发行股份后,盐化集团持有公司股份比例降至12.15%。甘肃农垦直接持有公司股份29580.07万股,占公司发行后总股本比例为17.03%,并通过盐化集团间接持有公司股份比例为12.15%,合计持有公司股份比例为29.18%,仍为公司实际控制人。

据悉,本次权益变动是为了充分利用上市公司平台,实现甘肃农垦农业类存量资产的优化配置,从而改善亚盛集团的资产质量,从根本上提高上市公司的核心竞争力。

南方航空披露资产减值情况

本报记者 彭友

南方航空今日披露,根据《企业会计准则》的要求,公司在编制2008年度财务报告时需对公司的资产进行减值测试。其中,由于公司拟对少数老旧飞机进行置换,而国际金融危机导致飞机市场价格下跌,因此公司需对这部分固定资产计提减值准备。

据悉,经初步测算,南方航空对这部分固定资产计提减值准备将对2008年度的业绩造成一定的负面影响。具体数据公司尚在测算之中,将在2009年4月发布的年度报告中予以披露。公司董事会认为上述固定资产减值准备为非现金项目,不会对公司的现金流造成较大的负面影响,公司生产经营一切正常。

航天机电大股东要约收购获豁免

本报记者 彭友

航天机电今日披露,2009年3月10日,公司实际控制人中国航天科技集团公司收到中国证券监督管理委员会《关于核准豁免中国航天科技集团公司要约收购上海航天汽车机电股份有限公司股份义务的批复》,核准豁免中国航天科技集团公司因下属子公司从事股权投资而增持航天机电1154万股股份,导致合计控制公司45872万股股份,约占公司总股本的61.28%而应履行的要约收购义务。中国航天科技集团公司将继续按照中国证监会的有关规定,进一步完善、规范下属子公司的股权投资管理。

ST幸福申请“脱帽”

本报记者 彭友

ST幸福今日披露,公司由于1999年和2000年连续两年出现亏损,且每股净资产低于股票面值,根据规定公司股票自2001年2月21日起被实施特别处理。公司表示,2008年8月公司完成重大资产重组,按照规定,公司已向上海证券交易所申请撤销对公司股票交易实行的其他特别处理。

海螺水泥三季度末持有水泥股情况一览

股票简称	三季度末持股数量(股)	初始投资金额(元)	是否减持
巢东股份	39,385,700	98,019,695	限售
冀东水泥	97,613,788	996,610,466	未知
祁连山	19,627,081	104,819,315	减持
福建水泥	18,926,031	94,274,382	未知
华新水泥	5,525,580	80,608,417	减持
江西水泥	9,809,320	54,191,780	未知
同力水泥	5,988,575	44,349,667	持股